

# 省级实验教学实验教育中心2022年度报告

(2022年1月1日——2022年12月31日)

实验教学中心名称：康养专业集群实验教学中心

实验教学中心主任：黄琳

实验教学中心联系人/联系电话：黄琳/13118185886

实验教学中心联系人电子邮箱：hl@tfswufe.edu.cn

所在学校名称：西南财经大学天府学院

所在学校联系人/联系电话：刘勤博/15208209593

2022年12月31日填报

# 第一部分 年度报告编写提纲

## 一、人才培养工作和成效

2022年，西南财经大学天府学院康养专业集群实验教学中心(以下简称实验教学中心)，坚持立德树人的根本任务，坚决贯彻习近平总书记贺信精神，持为党育人、为国育才，立足经济社会发展需求和人才培养需要，贯彻和落实学校以“学生职业发展为目标、综合能力提升为主线、知识学习为载体”的人才培养指导思想，从实验教学中心为康养护理学院及全校学生提供的实验教学现状入手，针对旧实验在教学内容和教学模式等方面存在的问题，借鉴国内外先进的实验教学案例和教学经验，探索创新人才培养模式下，通过激发学生的创新意识，提高其自主学习的意愿和能力，培养他们严谨求实的科学态度，真正发挥实验教学在高水平创新人才培养中的重要作用。

### (一) 人才培养基本情况

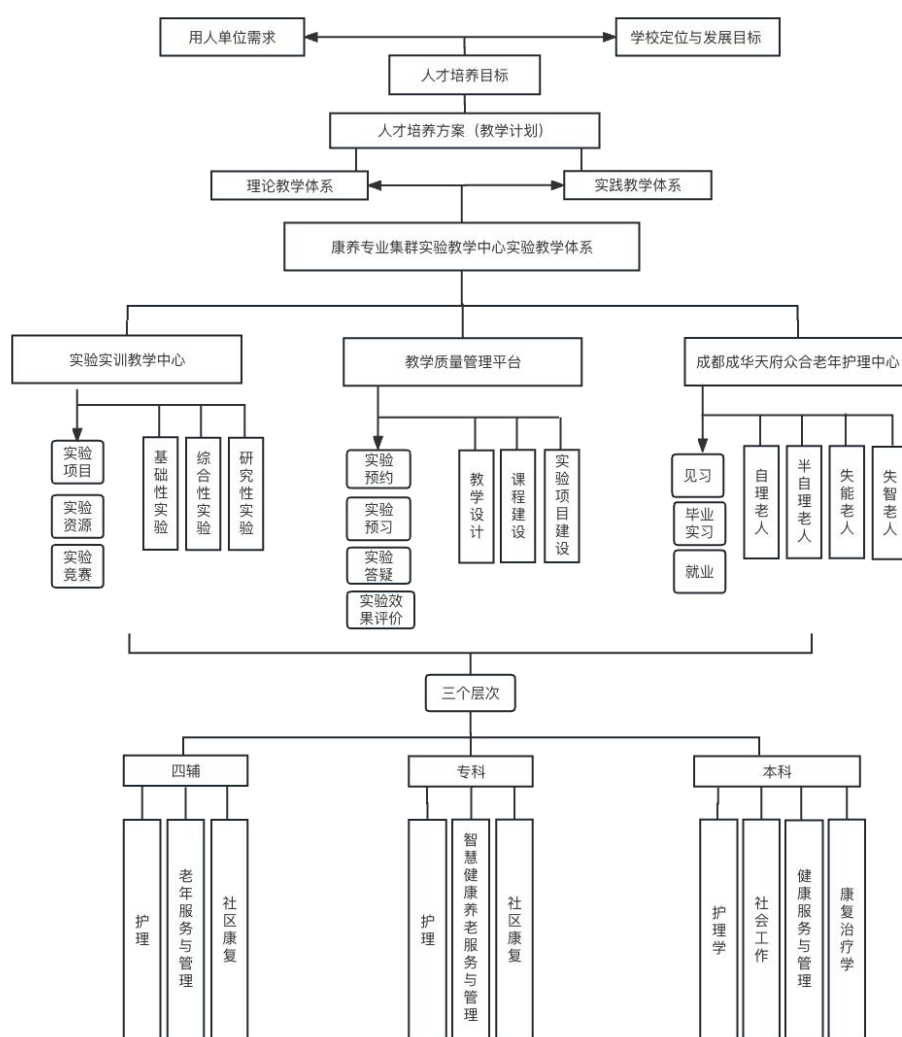
在2022年度，康养护理学院专业集群新增康复治疗学专业，康养专业集群实验教学中心承担学院护理学、康复治疗学、健康服务与管理、社会工作、护理、智慧健康养老服务与管理及社区康复7个专业的实验教学工作。本年度共开设实验课程110门，涉及实验项目271项（基础实验项目25项，专业实验项目210项，综合性实验项目36项），服务学生人数6630人次，完成实验教学293,691人时数。疫情期间，根据防疫政策及时调整授课形式，采用线上线下相结合的方式，圆满完成了实验教学任务。

本年度，实验教学中心获得学校实验教学日常运行经费和实验室建设项目资助共计69.53万元，主要用于仪器设备更新、实验室环境和安全设施改造及实验耗材购买等，为提升教学质量、提高学生综合素质，以及实验教学顺利开展提供了有力的保障。响应学校教育教改方针，结合学生比赛，不断优化个专业实验教学大纲，实验内容更新率超30%。新的实验教学大纲增加了高阶性和创新性的实验内容，尊重学生的个性发展，激发学生的学习热情，为杰出人才的培养目标奠定了良好基础。实验教学中心组织举办了第三届“护士礼仪大赛”、第三届“护理技能大赛”、第一届“康养杯”、第一届社会工作案例分析大赛、第一届画“骨”成“蝶”解剖绘图大赛及第一届心理技能大赛，合计1593名学生参与。通过实验技能竞赛，以赛促学，不断提升学生的实验操作技能水平。

## (二) 人才培养成效评价等

### 1. 完善实验教学体系

随着教育的不断深化以及专业集群专业的不断完善，康养专业集群实验教学中心将实验教学资源进行整合，形成适合康养集群专业学科的实验体系。该体系由学院“一个平台、两个中心、三个实验层次、四个场景”构成。



一个平台---西南财经大学天府学院教育质量管理平台，将全院四个年级、七个专业、三个层次所有实验项目，实验教学管理都予以统一规范，既提高了实验室的使用效率，又为实验教学内容的创新奠定了基础。

两个实验中心---康养专业集群实验教学中心、成都成华天府众合老年护理中心。康养专业集群实验教学中心，已完成校内39个专业实验室建设，可承接康养专业所有实验教学。同时，中心实验室建设持续发展，目前已实

施罗江校区实验室建设共计17个。开始规划建设智慧健康养老服务与管理、社会工作、健康服务与管理实验室；天府众合老年护理中心是经由成都市成华区卫健局批准设置的独立医疗机构，也是西南财经大学天府学院附属医疗机构。

三个层次构成——在实验项目的设计中包括四辅、专科及本科的项目实验，并且由专业的不同分为基础性实验、综合性实验和研究性实验三个不同层次的项目。

四个场景设置——建立了“医院-养老机构-社区-家庭”全场景的实验教学条件，培养具备“医院-养老机构-社区-家庭”间连续性照护能力。

## **2. 思政课程贯穿教学全过程**

将核心价值观教育贯穿实验教学、课堂教学、课程建设、科研项目以及各类专业比赛等各环节，让全体老师、全部课程动起来，使各类课程与思政课同向同行，形成协同育人良好效应。使学生技能得到锻炼的同时落实立德树人的根本任务。实验教学中心在本年度打造了四门课程思政榜样课程：《内科护理学I》、《妇产科护理学》、《儿科护理学》及《健康干预方法》。

## **3. 学生成果**

本科科研取得了一定成果。作为实践教学的核心环节，实验教学中心直接支撑了学院六个专业绝大部分本科生的本科科研项目。学生除掌握了基本科研技能外，还大大提高了科研兴趣、团队精神和创新思维能力。通过本科科研工作，培养了学生的科研能力，提升了综合素质。许多学生取得了比较突出的成果，并发表了学术论文。本年度本科生参与发表论文2篇，学生参与授权发明专利17件。在实验教学中心师生共同努力下，示范中心支持的创新创业省级立项7项、2名学生荣获国家奖学金、234名学生获得国家励志奖学金、在省级及以上竞赛中有8名同学获奖。

# **二、人才队伍建设**

## **（一）队伍建设基本情况**

实验教学中心本年度固定教职工46人，其中正高级职称3人，副高级职称7人。队伍职称结构、学历结构、学缘结构、年龄结构均较为合理。

## **（二）队伍建设的举措与取得的成绩**

本年度，实验教学中心全力支持中心教师在学位和职称上双晋升，鼓励老师广泛参加交流，促进青年骨干快速成长。新增副教授2人，新增讲师7人。

2022年，在实验教学中心教学指导委员会指导下，依据防疫政策及时调整授课模式。为更好地提升线上线下混合式教学效果，实验教学中心定期组织教学培训，深入交流教学经验，提升实验课程的教学质量和教师的教学水平。

### **三、教学改革与科学研究**

#### **（一）教学改革立项、进展、完成等情况**

##### **1. 持续进行课程建设，不断优化教学内容**

实验教学中心根据应用型人才培养的要求以及康养专业集群学科特点和发展趋势，对实验/实训教学内容进行整合优化，减少验证性实验，增加综合性实验，鼓励创新性实验；在优化实验内容的基础上优化综合性实验项目25项，具体措施如下：

##### **（1）优化综合实践培养学生临床思维**

在做好基础实验教学基础上，老师们积极进行综合实验教学探索，在实验内容，教学方式等方面改革创新，以临床中真实的操作过程设计实验教学过程及考核过程，从而在教学及考核中不断培养学生的临床思维。

##### **（2）因材施教，针对不同专业、不同层次安排不同的实验教学内容**

同样学时数的实验课程，因不同专业、不同层次的学生学习程度与应用背景不尽相同，采用不同实验，体现内容专业性。

##### **2. 实验教学中心教师积极参与教学改革**

2022年度，实验教学中心教师积极参与教改，申请获批省级、市级、校级各部门及学院等立项4项。

#### **（二）科学研究等情况**

在西南财经大学天府学院全面进行应用型人才培养模式建设的背景下，实验教学中心教师在促进康养集群专业快速发展，推进应用型学科建设的工作中奋力向前，积极从事应用型研究。2022年实验教学中心教师在科研项目4项，发表论文13篇。

### **四、信息化建设、开放运行和示范辐射**

## **(一) 信息化资源、平台建设，人员信息化能力提升等情况**

### **1. 实验教学中心信息化制度建设**

中心建立有完善的信息化建设制度，为了加强中心信息系统的运行管理，提高管理工作的有效性，实现中心信息维护、操作规范化，确保中心信息安全、可靠运行，中心制定了《软件与资料管理条例》《系统安全管理条例》《实验中心网站建设与运行管理制度》等规章制度，以学院“信息化建设与管理中心”为依托，中心大力开展网络规划、建设、管理、运行、维护、优化和安全工作，中心信息化包括教材多媒体化、教学个性化、学习自主化、环境虚拟化、管理自动化等特点，中心信息化建设采用以计算机和网络通信为基础的现代信息技术，把实验教学信息、教学方式、仪器设备、实验室等加以有效重组和信息化管理，实现实验教学工作的现代化、开放化和高效化，通过EQ平台公布课程体系、课程名称、教学大纲、教学内容、教学进度、实验室介绍及资源配置、实验室规章制度等内容；中心把实验课多媒体课件、实验操作演示课件、实验仪器的使用说明和技术等辅助教学信息资料公布方便学生查阅，学生可以在任何时间、任何地点通过互联网登陆平台网站学习。

### **2. 虚拟仿真课程开发**

中心与深圳市医养护教育服务有限公司共建《护理情景化临床思维训练系统》互联网教育平台，引入行业企业，以企业实际工作情境融合教学资源、项目案例、职业岗位进行互联网+教育形态的探索与研究，形成情景化教学资源平台。目前，搭建的护理情景临床思维产品总数为8项，产品涵盖《基础护理学》、《外科护理学》、《健康评估》、《内科护理学》、《小儿心肺复苏》、《新生儿护理》6个方面，平台用户数达4696人次，产品使用次数为57259次。

同时，护理情景化临床思维训练系统搭建的产品成果被应用到《基础护理学》、《护理技能综合训练》两门课程的过程性考核当中，学生操作练习不受时间、地点限制，对于技能的操作得到了较好的训练。

## **(二) 开放运行、安全运行等情况**

### **1. 实验室开放**

实验教学中心不断优化实验室借调和实验室安全开放制度。校内外人员可合理使用中心实验室及物资。2022年实验教学中心完成学生

开放实验105项，学生课后实操练习3000余次。此外，实验教学中心还面向老年大学、专项技能证书培训人才共享实验场景，中心也面向校外及企业和组织开放，对社会开放程度高。

## **2. 实验室安全管理**

(1) 实验室安全举措：2022年中心进一步加强安保建设，疫情开课期间，坚持完成每天实验室消毒，确保实验室的安全。完成楼道紧急消防设施及实验室内部消防器材补充更新工作；完成了实验室内部的隐患整改，如废物处、玻璃制品损坏等。

(2) 安全培训与宣传：规范并细化任课教师和实验技术人员在实验室安全方面应当承担的责任与义务；积极配合学校设备处完成“实验室安保评估检查”，对相关检查单位给予化学试剂、气瓶等的安全使用和存放等进行指导和安全使用宣传。

## **(三) 对外交流合作、发挥示范引领、支持中西部高校实验教学改革等情况**

实验教学中心历年重视对外交流合作，视之为促进实验实训教学水平提高的重要途径之一。2022年度累计对外交流合作20次，如四川大学锦城学院实验管理中心到校参访交流2次、成都市第六人民医院临床专家来校实训指导2次、新都区人民医院、成都市温江区人民医院、成都医学院第一附属医院、华西医院西藏成办分院、三六三医院、成都市第二人民医院、新都区人民医院来校参观。此外，实验教学中心还开展科普活动19场，合作开发教学资源4项，联合开发项目11项。

## **五、实验教学中心大事记**

### **(一) 为康复治疗学专业提供实验教学保障**

2022年度，康复治疗学专业迎来了第一届学生，实验教学中心积极配合康复教研室，在功能解剖学、组织学与配套学、运动系统解剖结构观察等课程上进行康复专业的实验授课，取得了良好效果。



## （二）实验室软件条件稳步提升

### 1. 虚拟仿真实验平台建设

中心与深圳市医养护教育服务有限公司共建《护理情景化临床思维训练系统》互联网教育平台，引入行业企业，以企业实际工作情境融合教学资源、项目案例、职业岗位进行互联网+教育形态的探索与研究，形成情景化教学资源平台。目前，搭建的护理情景临床思维产品总数为8项，产品涵盖《基础护理学》、《外科护理学》、《健康评估》、《内科护理学》、《小儿心肺复苏》、《新生儿护理》6个方面，平台用户数达4696人次，产品使用次数为57259次。

护理情景化临床思维训练系统搭建的产品成果被应用到《基础护理学》、《护理技能综合训练》两门课程的过程性考核当中，学生操作练习不受时间、地点限制，对于技能的操作得到了较好的训练。





### （三）实验项目紧跟社会需求

在实验教学项目上紧跟社会需求、行业技术的发展需要，例如在疫情期间，示范中心将临床工作资源及时转化为实验教学项目，开展了《穿脱防护服》、《为新冠老人更换便盆》等实训操作。

### （四）承办校级竞赛，助力学生综合素质训练

#### 1. 第三届护理礼仪大赛、技能大赛

2022年5月，由实验教学中心主办联合护理教研室及团总支学生会开展第三届“5.12国际护士节暨第二届护士礼仪大赛及技能大赛”，两项大赛共有150支队伍参赛，762名学生参与。



#### 2. 第一届康养杯大赛

为进一步提高和普及健康生活意识和健康素养水平，同时全面提高学生的专业知识和技能，西南财经天府学院康养护理学院实验教学中心主办了第一届“康养杯”健康服务技能知识竞赛。本次比赛共有12支队伍，36人参赛。通过开展此次活动为学生提供一个锻炼自我、展示自我的机会，不仅提升了学生的专业技能和综合素质能力，丰富了师生的业余生活，更是契合了课程思政的理念，夯实了专业建设工作。



### 3. 第一届社会工作案例分析大赛

为庆祝第十六个国际社工日，提高学院社会工作专业的专业水平，促进专业交流，提升专业技能水平和综合素质，展现蓬勃向上的专业风貌，2022年5月18日晚实验教学中心在开展第一届社工案例分析大赛。本次比赛，共有13支队伍，45名学生参赛。通过此次比赛，帮助学生审视自己在成长中遇到仍未解决的问题，从而促进自己的成长和完善人际交往，提升自身的幸福感，更好地帮助他人。



#### 4. 第一届画“骨”成“蝶”解剖绘图大赛

为进一步强化对人体结构的理解，提高学生医学素养，夯实医学基础知识，激发学生对医学基础课的兴趣，培养同学们的创新思维，将思考、创新与艺术融入医学，实验教学中心联合基础医学教研室举办首届画“骨”成“蝶”大学生解剖绘图大赛。本次比赛共有575位学生参赛。

#### （五）专项职业能力及行业标准开发

为进一步推进西南区专项职业能力考核项目开发工作，更好地服务西南地区经济和社会发展的实际需求，在实验教学中心带领下的带领下，在上一年度为贵州省开发了四项专项职业能力的考核规范，本年度在考核规范的基础上，充分考虑经济发展、科技进步和产业结构变化产生的影响，不断优化职业能力体系、培训方式、及考核题库，取得了较好效果。



### 六、实验教学中心存在的主要问题

（1）师资队伍机构亟待优化。需建立长效机制，不断提升实验师资水平，继续优化实验教学队伍的学历结构、学科结构、职称结构、年龄结构，多途径多形式培训提高康养知识复合型师资的实验教学水平和改革创新能力。

（2）与应用型人才培养目标的要求尚有一定差距，在实验教学内容先进性建设以及先进设施设备上需要持续投入，预计每年在实验教学中心投入不低于100万。

（3）在人工智能大背景下，未能进行及时的实验教学改革。

## 七、所在学校与学校上级主管部门的支持

2022年，学校以及康养护理学院投入实验室建设经费约69.53余万元，其中近20余万元用于实验室维护，改善了实验教学中心实验教学条件，为康养集群实验教学的顺利开展提供了资金保障；另有近10万元用于建设虚拟仿真实验项目以及临床思维平台的搭建；其余经费一方面用于购置实验开设过程中的所必需的物资和耗材，另一方面用于支持相关的教学研究和交流活动。学校也将继续支持实验室技术人员和管理人员的积极参与实践教学改革，提升实验人员的发展空间。

## 八、下一年发展思路

继续做好中心的正常运行工作和教学改革工作，保证教学实验的顺利进行和稳步发展。2023年拟开展以下主要工作：

（1）罗江校区17个实验室建设，规划建设智慧健康养老服务与管理、社会工作、健康服务与管理新实验室。

（2）持续加强实验教学的教研教改，完善双创实验教学体系，促进实验教学改革的发展与人才培养质量的提升，新增创新、创业实验项目2项以上。

（3）加强监控，确保质量。在教师职务评聘和专业技术职务年度考核中，实行教学质量考核一票否决制。实行校、院专家督导、学生反馈、评教评学等多项实验教学质量监控制度，定期检查、随机抽查，监控实验教学质量；实行严格规范的实验教学工作考核标准，保障实验教学质量。

（4）做好中心人才发展规划，统一制定展划逐步打造人才梯队从能力、学历、职称上切实解决人才发展瓶颈，解决实验教学的可持续性发展问题。

## 第二部分 实验教学中心数据

(数据采集时间为 2022年1月1日至12月31日)

### 一、实验教学中心基本情况

实验教学中心名称	康养专业集群实验教学中心				
所在学校名称	西南财经大学天府学院				
主管部门名称	四川省教育厅				
实验教学中心门户网址	<a href="https://kylab.tfswufe.edu.cn/">https://kylab.tfswufe.edu.cn/</a>				
实验教学中心详细地址	四川省成都市成华区 龙港路399号		邮政编码	610052	
固定资产情况					
建筑面积	11540m <sup>2</sup>	设备总值	2481.36 万元	设备台数	5047台
经费投入情况					
主管部门年度经费投入 (直属高校不填)	万元	所在学校年度经费投入	69.53万元		

注：(1)表中所有名称都必须填写全称。(2)主管部门：所在学校的上级主管部门，可查询教育部发展规划司全国高等学校名单。

## 二、人才队伍基本情况

### (一) 本年度固定人员情况

序号	姓名	性别	出生年份	职称	职务	备注
1	隋国辉	男	1973	教授	康养护理学院院长	
2	黄琳	女	1979	教授	实验实训教学中心主任	
3	江蓉星	男	1955	教授	名誉院长	
4	蔡山彤	女	1986	副教授	康养护理学院副院长	
5	张翼	男	1970	副教授	康养护理学院副院长	
6	陈永清	女	1982	副教授	康养护理学院直属党支部书记	
7	陈雯	女	1987	副教授	康养护理学院直属党支部副书记	
8	任讷	女	1983	副教授	康养护理学院直属党支部副书记	
9	梅超南	女	1987	讲师	康养护理学院院长助理	
10	高晓凤	女	1994	助教	党政综合办公室主任	
11	梅园	女	1978	副教授		
12	肖慧敏	女	1989	讲师	人力资源办公室主任	
13	李丹1	女	1990	讲师		
14	陶景景	女	1992	助教		
15	万成利	女	1986	讲师	学工教学组长	
16	王粤阳	女	1997	助教		
17	杨帆	女	1985	讲师	招生就业、创新创业组长	
18	杨涓	女	1989	助理研究员		
19	王小方	女	1983	讲师		
20	晏华英	女	1989	讲师		
21	曾敏	女	1982	副教授		
22	陈时奉	女	1988	讲师	护理专业负责人	



23	黄琴	女	1992	讲师		
24	赵学红	女	1994	讲师		
25	姚雪梅	女	1993	主管护师		
26	贺家	女	1994	讲师		
27	李菁	女	1996	助教		
28	戴晨茜	女	1987	助教		
29	谢秋菊	女	1992	讲师		
30	邓莉	女	1995	助教		
31	王美玉	女	1991	讲师	康复教研室主任	
32	姬玉	女	1992	讲师		
33	郝刚	男	1986	讲师	医学健康教研室主任	
34	刘恩栋	男	1976	讲师		
35	谭小梅	女	1992	助教		
36	王志	男	1992	助教	老年服务与社会工作教研室主任	
37	李巧霞	女	1992	讲师		
38	宋亚荣	女	1993	讲师	三全育人指导委员会组织人	
39	杨凤1	女	1993	讲师		
40	李思禹	女	1996	讲师		
41	强薇	女	1995	助教		
42	曹原	女	1994	讲师		
43	苏馨	女	1997	助教	实验实训教学中心主任	
44	黄婷1	女	1995	助教		
45	王莲凤	女	1990	讲师	临床教学与实习实训中心主任	
46	钟雨欣	女	1997	助教		

## (二) 本年度流动人员情况

序号	姓名	性别	出生年份	职称	职务	备注
----	----	----	------	----	----	----

1	田萍	女	1967	副主任医师	教师	
1	甘梅	女	1983	主管护师	教师	
2	鲜菊英	女	1981	主管护士	教师	
3	朱艳	女	1982	主管护师	教师	
4	彭寅	女	1987	主管护师	教师	
5	沈甲之	女	1984	主管护师	教师	
6	徐凌燕	女	1980	主管护师	教师	
7	陈立	女	1986	主管护师	教师	
8	廖颖	女	1979	主管护师	教师	
9	毛韵婷	女	1982	讲师	教师	
10	付昌萍	女	1966	副主任护师	教师	
11	柏琳	女	1990	主治医师	教师	
12	云洁	女	1971	主任护师	教师	
13	刘晓春	女	1966	主任护师	教师	
14	赵清霞	女	1981	副教授	教师	
15	崔宇	女	1990	主治医师	教师	
16	何小英	女	1987	主治医师	教师	
17	刘晓云	女	1974	副教授	教师	
18	彭文涛	女	1972	主任护师	教师	
19	蓝道萍	女	1979	副主任护师	教师	
20	刘英	女	1982	主管护师	教师	
21	李小波	女	1976	副主任护师	教师	
22	徐平	女	1987	中级心理咨询师	教师	
23	黄婉琳	女	1992	主管护师	教师	
24	林巧莉	女	1988	主管护师	教师	
25	赵静	女	1986	主管护师	教师	
26	杨梅	女	1984	主管护师	教师	
27	肖莎	女	1988	主管护师	教师	



28	姜欧	女	1990	主管护师	教师	
29	李霞	女	1987	主管护师	教师	
30	曾朝蓉	女	1976	主任护师	教师	
31	马蜀竹	女	1986	主管护师	教师	
32	黄芳	女	1967	副主任医师	教师	
33	曾尹	女	1986	主治医师	教师	
34	窦栋娇	女	1988	主管护师	教师	
35	王秀华	女	1977	副主任护师	教师	
36	王影	女	1977	副主任护师	教师	
37	周杨	男	1993	主管护师	教师	
38	唐圣凤	女	1987	主管护师	教师	
39	杨冬	男	1990	主管护师	教师	
40	黄洋辉	男	1973	副主任医师	教师	
41	张茜	女	1986	主管护师	教师	
42	刘娅	女	1990	主管护师	教师	
43	骆方静	女	1983	主管护师	教师	
44	弋新	女	1990	讲师	教师	
45	杜娟	女	1990	主管护师	教师	
46	彭艳	女	1982	副主任护师	教师	
47	温晓琴	女	1988	主管护师	教师	
48	吴玉丹	女	1989	主管护师	教师	
49	袁蜜	女	1982	主管护师	教师	
50	谈学灵	女	1979	副主任护师	教师	
51	孙玉梅	女	1983	副主任护师	教师	
52	邓代珍	女	1976	副主任护师	教师	
53	丁玲	女	1986	主管护师	教师	
54	官培	女	1989	主管护师	教师	
55	吴艳杰	女	1987	主管护师	教师	
56	杨月	女	1980	主管护师	教师	

	波					
57	何莉	女	1987	主管护师	教师	
58	王思雪	女	1987	主管护师	教师	
59	范永霞	女	1978	副主任医师	教师	
60	严俊	女	1971	副主任护师	教师	
61	蒋晓静	女	1962	副教授	教师	
62	阎妍	女	1974	副教授	教师	
63	董莉	女	1987	主管护师	教师	
64	黄文	女	1987	主管护师	教师	
65	李红霞	女	1978	主管护师	教师	
66	代春燕	女	1989	主管护师	教师	
67	梁国江	男	1979	副主任医师	教师	
68	谢敏	女	1981	副主任护师	教师	
69	李远	女	1982	副主任护师	教师	
70	潘晓兰	女	1978	主管护师	教师	
71	王杰	女	1988	主管护师	教师	
72	何彩珍	女	1982	主管护师	教师	
73	孙曾梅	女	1982	主管护师	教师	
74	崔红梅	女	1981	副主任护师	教师	
75	张友兰	女	1975	副主任医师	教师	
76	周咏梅	女	1973	副主任护师	教师	
77	张婧	女	1980	副主任医师	教师	
78	李蓉	女	1970	副主任护师	教师	
79	蒲雪	女	1977	主管护师	教师	
80	勾玥	女	1985	主管护师	教师	
81	乐涛	女	1975	副主任护师	教师	
82	徐泽兰	女	1987	主管护师	教师	
83	汪重全	男	1986	主管护师	教师	

84	黄超	女	1983	主管护师	教师	
85	韦晓丽	女	1987	主管护师	教师	
86	易梅	女	1975	主任护师	教师	
87	李娟	女	1986	主管护师	教师	
88	孙清	女	1986	主管护师	教师	
89	许毅	女	1980	副教授	教师	
90	罗萍	女	1981	副主任护师	教师	
91	刘宇	女	1979	主管护师	教师	
92	刘莉	女	1977	副主任护师	教师	
93	王洁	女	1988	主管护师	教师	
94	孔运琼	女	1979	主管护师	教师	
95	程瑶	女	1982	主管护师	教师	
96	范莎	女	1989	主管护师	教师	
97	胡静	女	1990	护士	教师	
98	陈新毅	女	1980	主管护师	教师	
99	郭玲	女	1992	主管护师/讲师	教师	
100	邹丹	女	1990	主管护师	教师	
101	张绚楠	女	1984	主管护师	教师	
102	王薇	女	1982	主管护师	教师	
103	杨红玉	女	1989	主管护师	教师	
104	马茂	女	1986	主管护师	教师	
105	涂凤萍	女	1987	主管护师	教师	
106	曾珊	女	1981	主管护师	教师	
107	杨思敏	女	1986	主管护师	教师	
108	徐慧蓉	女	1972	主任护师	教师	
109	陈文君	女	1981	副主任护师	教师	
110	梁丽娟	女	1985	主管护师	教师	
111	王芳	女	1973	副主任护师	教师	
112	林蓉	女	1978	副主任护师	教师	
113	蒙超燕	女	1985	主管护师	教师	

114	左晓英	女	1981	主管护师	教师	
115	刘思思	女	1988	主管护师	教师	
116	郑群	女	1989	主管护师	教师	
117	菅娜娜	女	1992	无	教师	
118	聂渝晓	女	1983	主治医师	教师	
119	张洁	女	1990	主管护师	教师	
120	王昆蓉	女	1963	副教授	教师	
121	彭建燕	女	1986	主管护师	教师	
122	李奕	女	1988	主管护师	教师	
123	湛青云	男	1989	主管护师	教师	
124	周英	女	1989	主管护师	教师	
125	杨燕	女	1990	主管药师	教师	
126	黄显莉	女	1975	副主任护师	教师	

### (三) 本年度教学指导委员会人员情况

序号	姓名	性别	出生年份	职称	职务	工作单位	类型	国籍	任期时间段
1	隋国辉	男	1973.3	教授	西南财经大学天府学院康养护理学院院长	西南财经大学天府学院	校内专家	中国	2018年12月至今
2	江蓉星	男	1955.10	教授	西南财经大学天府学院康养护理学院名誉院长	成都中医药大学	校外专家	中国	2018年至今
3	杨超美	男	1958.06	主任医师	/	四川省疾控中心	校外专家	中国	2020年至今
4	苗维纳	女	1952.12	教授	/	成都中医药大学	校外专家	中国	2017年7月至今

5	张力华	女	1957.09	教授	四川省解剖学会副理事长	成都中医药大学	校外专家	中国	2017年至今
6	罗萍	女	1961.01	教授	四川省动物学会寄生虫学专委会副主任委员、四川省医学学会检验专委会委员、成都市医学会检验专委会委员	成都中医药大学	校外专家	中国	2022年至今
7	欧阳利民	女	1956.11	教授	/	成都中医药大学	校外专家	中国	2017年7月至今
8	谭万初	男	1956.01	教授	四川省中医学会中医内科学专业委员会委员	成都中医药大学	校外专家	中国	2019年7月至今
9	陈康	男	1960.07	教授	/	成都中医药大学	校外专家	中国	2019年7月至今
10	林齐鸣	男	1956.09	教授	/	成都中医药大学	校外专家	中国	2019年7月至今
11	贾德蓉	女	1959.11	教授	四川省省老中医药专家学术经验继承工作指导老师	成都中医药大学	校外专家	中国	2019年7月至今
12	黄琳	女	1979.7	教授	西南财经大学天府学院康养护理学院实验教学	西南财经大学天府学院	校内专家	中国	2006年6月至今

					中心主任	康养护理学院			
13	张翼	男	1970.9	副教授	四川天府老龄产业发展研究中心主任	西南财经大学天府学院康养护理学院	校内专家	中国	2002年9月至今
14	蔡山彤	女	1986.6	副教授	成都睿达社会工作服务中心理事长	西南财经大学天府学院康养护理学院	校内专家	中国	2012年至今
15	梅超南	女	1987.11	讲师	康养护理学院院长助理	西南财经大学天府学院康养护理学院	校内专家	中国	2018年至今

### 三、人才培养情况

#### (一) 实验教学中心实验教学面向所在学校专业及学生情况

序号	面向的专业		学生人数	人时数
	专业名称	年级		
1	护理学	2019、2020、2021	6630	219,951
2	护理	2020、2021、2022 (含四辅)		61,591
3	健康服务与管理	2019、2020、2021		3,820
4	社会工作	2019、2021		3,764
5	老年服务与管理	2020、2021、2022 (含四辅)		2,182

6	社区康复	2020、2021、2022		2,053
7	康复治疗学	2022		330

注：面向的本校专业：实验教学内容列入专业人才培养方案的专业

## （二）实验教学资源情况

实验项目资源总数	281个
年度开设实验项目数	271个
年度独立设课的实验课程	9门
实验教材总数	6种
年度新增实验教材	0种

## （三）学生获奖情况

学生获奖人数	244人
学生发表论文数	2篇
学生获得专利数	17项

## （四）示范中心支持的创新创业活动

序号	项目编号	项目名称	项目级别	资助金额(万元)	项目成员	指导教师	立项年份	获奖情况
1	202214037016X	橄榄新养老	省级立项	0.2	黄杨鑫	杨帆	2022	创业训练项目
2	S202214037066	体卫融合：5G时代下运动预防慢性病发展的新模式	省级立项	0.2	许琳苑	蒋研 杨帆	2022	创新训练项目
3	S202214037067	“暖”巢	省级立项	0.2	黄菁菁	王粤阳	2022	创新训练项目
4	S202214037070	一种老年护理淋浴椅的创新性设计	省级立项	0.2	刘馨宇	王旭燕 杨涓	2022	创新训练项目
5	S202214037071	净尔佳-家用电器清洁	省级立项	0.2	钟华英	韩霜	2022	创新训练项目
6	S202214037072X	“益开宝”--一种	省级立项	0.2	黄雨潇	曹原	2022	创业训

		新型安瓿瓶开瓶器				万成利 陈雯		练项目
7	S202214037100	婴幼儿防疫护理	省级立项	0.2	刘亚玲	赵雪梅	2022	创新训练项目

#### 四、教学改革与科学研究情况

##### (一) 承担教学改革任务及经费

序号	项目/ 课题名称	文号	负责人	参加人员	起止时间	经费 (万元)	类别
1	社工督导式三全育人工作模式探索	天府研发 [2022]19号	宋亚荣	宋亚荣	2022	0.2	校级
2	基于系统优化视角的教学主导型民办高校师资绩效考核问题研究	天府研发 [2022]19号	肖慧敏	肖慧敏	2022	0.2	校级
3	社会工作概论课程建设	天府研发 [2022]4号	宋亚荣	宋亚荣	2022	0.2	校级
4	老年心理学与心理辅导课程建设	天府研发 [2022]4号	李巧霞	李巧霞	2022	0.2	校级

##### (二) 承担科研任务及经费

序号	项目/ 课题名称	文号	负责人	参加人员	起止时间	经费 (万元)	类别
1	彭州市养老服务体系建设第十四个五年规划	/	隋国辉	隋国辉	2022	0.5	市级



2	基于系统优化视角的教学主导型民办高校师资绩效考核问题研究--以某学院康养专业集群为例	天府老龄[2022]1号	肖慧敏	肖慧敏	2022	0.2	市级
3	成都市养老产业高质量发展路径研究	天府老龄[2022]2号	牛露航	牛露航	2022	0.2	市级
4	成都市养老机构护理人员培训现状与改进策略	天府老龄[2022]2号	王粤阳	王粤阳	2022	0.2	市级

### (三) 研究成果

#### 1. 发表论文、专著情况

序号	论文或专著名称	作者	刊物、出版社名称	类型	类别
1	养老机构入院评估操作手册	隋国辉	西南财经大学出版社	国内专著	合作完成
1	浅析中华优秀传统文化融入高校思政教育的重要性	褚宁伟	大武汉	国内期刊	独立完成
2	课程思政在解剖学教学中的实施要点	王莲凤	教学方法创新与实践	国内期刊	独立完成
3	浅析应对毕业季的焦虑及促就业	褚宁伟	焦点	国内期刊	独立完成
4	八段锦康复训练对慢性阻塞性肺疾病稳定期患者康复效果研究	温章燕	益寿宝典	国内期刊	独立完成
5	“换位思考 重建友谊桥梁--一例由呼吸暂停综合症引发的冲突危机干预报告”	褚宁伟	智慧东方	国内期刊	独立完成

6	小组工作介入民办高校护理学专升本教育的实务研究	李思禹	时代教育	国内期刊	独立完成
7	乡村共同体自发性缔造与公共危机社会化应对——以抗击新冠肺炎疫情为背景	肖慧敏	西南石油大学学报(社会科学版)	国内期刊	独立完成
8	互联网时代“数字鸿沟”下老年网络素质教育的必要性——基于成都市成华区老年人数字化服务需求现状调查	曹原	科学与生活	国内期刊	独立完成
9	社区智慧养老综合平台的市场现状与实现路径	李思禹	科学与财富	国内期刊	独立完成
10	绵阳市养老机构环境调查分析	刘恩栋	科学与技术	国内期刊	独立完成
11	不同教学方法在儿科护理学中的应用研究	贺家	科技潮	国内期刊	独立完成
12	高校思想政治工作的探索创新：基于媒介融合的视角	何腾飞	大众文摘	国内期刊	独立完成
13	西部地区农村养老模式研究	张翼	农村科学实验	国内期刊	独立完成

## 2. 其他成果

名称	数量
国内会议论文数	0篇
国际会议论文数	0篇
国内一般刊物发表论文数	13篇
省部委奖数	0项
其它奖数	0项

## 五、信息化建设、开放运行和示范辐射情况

### (一) 信息化建设情况

中心网址	https://kylab.tfsufe.edu.cn/	
中心网址年度访问总量	2021人次	
信息化资源总量	1600Mb	
信息化资源年度更新量	500Mb	
虚拟仿真实验教学项目	8项	
中心信息化工作联系人	姓名	苏馨
	移动电话	15284122353
	电子邮箱	/

### (二) 开放运行和示范辐射情况

#### 1. 承办竞赛情况

序号	竞赛名称	竞赛级别	参赛人数	负责人	职称	起止时间	总经费(万元)
1	第三届护理礼仪大赛	校级	635	黄琳	实验实训教学中心主任	2022	0
2	第三届护理技能大赛	校级	127	黄琳	实验实训教学中心主任	2022	0
3	第一届康养杯	校级	36	黄琳	实验实训教学中心主任	2022	0
4	第一届社会工作案例分析大赛	校级	45	蔡山彤	康养护理学院副院长	2022	0
5	第一届画“骨”成“蝶”解剖绘图大赛	校级	575	江蓉星	康养护理学院名誉院长	2022	0
6	第一届心理技能大赛	校级	175	陈永清	康养护理学院直属党支部书记	2022	0

#### 2. 开展科普活动情况

序号	活动名称	参加人数	活动报道网址
1	“珍爱生命·关注消防”消防宣讲活动	200	【康养护理学院】珍爱生命，关注消防——学院举行消防安全主题讲座和消防实战演练-康养护理学院 (tfswufe.edu.cn)
2	科学防疫宣讲	4300	【康养护理学院】同心抗疫，共克时艰——学院开展疫情防控主题班会-康养护理学院 (tfswufe.edu.cn)
3	康养护理学院开展护理职业暴露防护培训活动	3500	康养护理学院开展护理职业暴露防护培训活动-康养护理学院 (tfswufe.edu.cn)
4	智慧健康养老服务与管理专业开展2022年“中行杯”四川省养老服务技能大赛赛后总结会	50	【教研动态】智慧健康养老服务与管理专业开展2022年“中行杯”四川省养老服务技能大赛赛后总结会-康养护理学院 (tfswufe.edu.cn)
5	“反邪教，爱科学”知识竞赛活动	1472	【康养护理学院】学院举办“携手同心反邪教，法制护航筑平安”主题活动-康养护理学院 (tfswufe.edu.cn)
6	康养护理学院实验实训中心举行实验室常见事故急救知识培训	100	【教研动态】康养护理学院实验实训中心举行实验室常见事故急救知识培训-康养护理学院 (tfswufe.edu.cn)
7	基础医学教研室开展理实一体化示范课分享	100	【教研动态】基础医学教研室开展理实一体化示范课分享-康养护理学院 (tfswufe.edu.cn)
8	基础医学教研室开展课程建设改进方向培训会	50	【教研动态】基础医学教研室开展课程建设改进方向培训会-康养护理学院 (tfswufe.edu.cn)
9	护理教研室开展教学示范课活动	50	【教研动态】护理教研室开展教学示范课活动-康养护理学院 (tfswufe.edu.cn)
10	基础医学教研室顺利开展第一届“康养杯”健康服务技能知识竞赛	200	【教研动态】基础医学教研室顺利开展第一届“康养杯”健康服务技能知识竞赛-康养护理学院 (tfswufe.edu.cn)
11	实验实训教学中心开展消防应急通道演练培训	60	【教研动态】实验实训教学中心开展消防应急通道演练培训-康养护理学院 (tfswufe.edu.cn)
12	康养护理学院“5.12”护士节第三届护理礼仪风采大赛决赛圆满举行	2000	康养护理学院“5.12”护士节第三届护理礼仪风采大赛决赛圆满举行-康养护理学院 (tfswufe.edu.cn)

13	父亲节，我在这里遇见了您	40	“睿达社工”公众号 <a href="https://mp.weixin.qq.com/s/gDX0JIGn14xMYPaYcz9NaJuw">https://mp.weixin.qq.com/s/gDX0JIGn14xMYPaYcz9NaJuw</a>
14	“九九重阳节，浓浓敬老情”	1000	“睿达社工”公众号 <a href="https://mp.weixin.qq.com/s/JpI8Gr3PI03V1si0btk00g">https://mp.weixin.qq.com/s/JpI8Gr3PI03V1si0btk00g</a>
15	“十月生日会 温暖老人心”	30	“睿达社工”公众号
16	【教研动态】基础医学教研室开展健康管理认知大讲堂活动——大健康产业发展与专业人才需求现状	1000	【教研动态】基础医学教研室开展健康管理认知大讲堂活动——大健康产业发展与专业人才需求现状-康养护理学院 (tfswufe.edu.cn)
17	早规划，促就业——护理教研室举办“护理专业职业前景发展与规划”专家讲座	1000	【教研动态】早规划，促就业——护理教研室举办“护理专业职业前景发展与规划”专家讲座-康养护理学院 (tfswufe.edu.cn)
18	“消防放心中，共筑平安梦”——学院开展消防知识答题活动	1000	【康养护理学院】“消防放心中，共筑平安梦”——学院开展消防知识答题活动-康养护理学院 (tfswufe.edu.cn)
19	常识牢记，安全相伴——学院开展“安全常识心中记，安全实验伴我行”知识竞赛	2000	【康养护理学院】常识牢记，安全相伴——学院开展“安全常识心中记，安全实验伴我行”知识竞赛-康养护理学院 (tfswufe.edu.cn)

### 3. 承办培训情况

序号	培训名称	培训人数	负责人	职称	起止时间	合作单位
1	2022届护考培训	38	黄琳	教授	25天	/
2	中医康复理疗	472	黄琳	教授	16学时	/
3	老年照护师	28	黄琳	教授	96学时	四川老年大学
4	母婴照护	54	黄琳	教授	96学时	四川老年大学
5	彭州市养老机构服务质量提升和失能、失智家庭成员照护培训	26	黄琳	教授	5天	彭州民政厅
6	2023届护考培训	308	黄琳	教授	25天	/

### 4. 合作开发教学资源

序号	教学视频名称	委托单位
1	老年社会工作	四川省养老服务中心
2	养老师资培训	
3	老年健康管理	

### 5. 联合开发项目

序	名称	合作开发单位	合作内容
---	----	--------	------

号			
1	《老年活动策划与组织》课程 实践案例	成都市成华天府 众合老年护理中 心	深入行业企业一线，课 内课外相结合，共同开 发课程实践育人案例

### (三) 安全工作情况

安全教育培训情况		1913 人次
是否发生安全责任事故		无安全责任事故
伤亡人数(人)		未发生
伤	亡	
0	0	√