

# 省级实验教学实验教学中心2023年度报告

(2023年1月1日——2023年12月31日)

实验教学中心名称：康养专业集群实验教学中心

实验教学中心主任：黄琳

实验教学中心联系人/联系电话：黄琳/13118185886

实验教学中心联系人电子邮箱：hl@tfswufe.edu.cn

所在学校名称：西南财经大学天府学院

所在学校联系人/联系电话：刘勤博/15208209593

2023年12月31日填报

# 第一部分 年度报告

## 一、人才培养工作和成效

### (一)人才培养基本情况

2023年，西南财经大学天府学院康养专业集群实验教学中心(以下简称实验教学中心)，坚持立德树人的根本任务，坚决贯彻习近平总书记贺信精神，持为党育人、为国育才，立足经济社会发展需求和人才培养需要，贯彻和落实学校以“学生职业发展为目标、综合能力提升为主线、知识学习为载体”的人才培养指导思想，从实验教学中心为康养护理学院及全校学生提供的实验教学现状入手，针对旧实验在教学内容和教学模式等方面存在的问题，借鉴国内外先进的实验教学案例和教学经验，探索创新人才培养模式下，通过激发学生的创新意识，提高其自主学习的意愿和能力，培养他们严谨求实的科学态度，真正发挥实验教学在高水平创新人才培养中的重要作用。

在2023年度，康养专业集群中心罗江校区十七间实验室开始正式投入使用，中心由3个校区共同组成，共计占比面积达14044 m<sup>2</sup>。本年度，实验教学中心获得学校实验教学日常运行经费和实验室建设项目资助共计295.22万元，主要用于仪器设备更新、实验室环境和安全设施改造及实验耗材购买等，为提升教学质量、提高学生综合素质，以及实验教学顺利开展提供了有力的保障。

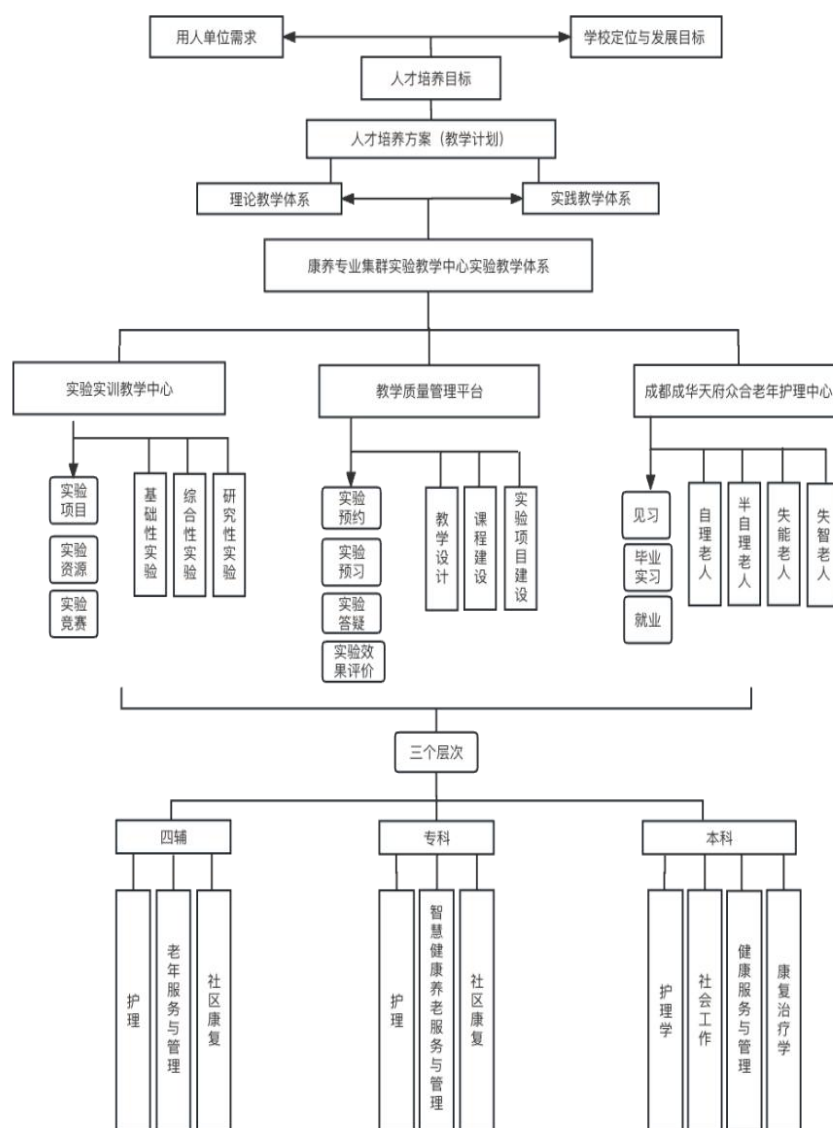
本年度康复治疗学专业于2023年秋季学期招收专升本学生，康养专业集群实验教学中心共承担护理学、康复治疗学、健康服务与管理、社会工作、护理、智慧健康养老服务与管理及社区康复7个专业的实验教学工作。本年度共开设实验课程69门，涉及实验项目226项，服务学生人数9012人次，完成实验教学656925人时数。响应学校教育教改方针，结合学生比赛，不断优化个专业实验教学大纲，实验实训项目总数达690项。新的实验教学大纲增加了高阶性和创新性的实验内容，尊重学生的个性发展，激发学生的学习热情，为杰出人才的培养目标奠定了良好基础。

实验教学中心参与举办了第二届社会工作案例分析大赛、第四届护理礼仪大赛、心理情景剧大赛、第四节护理技能大赛、急救培训主题比赛、第二届“康养杯”健康技能大赛、职业生涯规划大赛、消防安全知识手绘比赛、专业知识情景剧大赛等各类赛事。通过实验技能竞赛，以赛促学，不断提升学生的实验操作技能水平。

## (二) 人才培养成效评价等

### 1.完善实验教学体系

随着教育的不断深化以及专业集群专业的不断完善，康养专业集群实验教学中心将实验教学资源进行整合，形成适合康养集群专业学科的实验体系。该体系由学院“一个平台、两个中心、三个实验层次、四个场景”构成。



一个平台---西南财经大学天府学院教育质量管理平台，将全院四个年级、七个专业、三个层次所有实验项目，实验教学管理都予以统一规范，既提高了实验室的使用效率，又为实验教学内容的创新奠定了基础。

两个实验中心---康养专业集群实验教学中心、成都成华天府众合老年护理中心。康养专业集群实验教学中心，已完成校内39个专业实验室建设，可承接康养专业所有实验教学。同时，中心实验室建设持续发展，目前已完成罗江校区实验室建设共计17个。开始规划建设智慧健康养老服务与管理、社会工作、健康服务与管理实验室；天府众合老年护理中心是经由成都市成华区卫健局批准设置的独立医疗机构，也是西南财经大学天府学院附属医疗机构。

三个层次构成---在实验项目的设计中包括四辅、专科及本科的项目实验，并且由专业的不同分为基础性实验、综合性实验和研究性实验三个不同层次的项目。

四个场景设置——建立了“医院-养老机构-社区-家庭”全场景的实验教学条件，培养具备“医院-养老机构-社区-家庭”间连续性照护能力。

## **2.AI教学改革、思政课程融入教学全过程**

将核心价值观教育贯穿实验教学、课堂教学、课程建设、科研项目以及各类专业比赛等各环节，让全体老师、全部课程动起来，使各类课程与思政课同向同行，形成协同育人良好效应。使学生技能得到锻炼的同时落实立德树人的根本任务。

## **3.学生成果**

本科科研取得了一定成果。作为实践教学的核心环节，实验教学中心直接支撑了学院七个专业绝大部分本科生的本科科研项目。学生除掌握了基本科研技能外，还大大提高了科研兴趣、团队精神和创新思维能力。通过本科科研工作，培养了学生的科研能力，提升了综合素质。许多学生取得了比较突出的成果，并发表了学术论文。本年度本科生参与发表论文18篇，学生参与授权发明专利13件，示范中心支持的获奖学生共455人，创新创业省立项29项，学生成果较上一年有较好的增长。

## **4.学生评价**

实验教学中心注重学生对实验教学的反馈，收集与整理实验教学学生评教，以访谈形式进行，从课程设计、课程内容、教学效果、目标达成四个维度进行评教，以总体评价为结果呈现。通过学生评教了解实验实训课程的学习效果，为课堂教学管理提供改进思路，进一步提升学院实验实训课程的教学质量。2023年度学生评教结果A为优秀，占比87%，B为良好，占比10%，C

为中等，占比3%，D为及格、E为不及格，无D、E结果产生，总体评价结果较好。

## 二、人才队伍建设

### （一）队伍建设基本情况

中心实行实验室主任负责制，以专职实验教学人员为基础，实验教学与理论教学互通，教学、科研兼顾，是一只核心骨干相对稳定，结构合理的实验教学团队。积极加强实验教学队伍建设，在稳定现有队伍的基础上，不断优化实验教学队伍知识结构和年龄结构。加强对现有实验教学人员的的进修、业务培训学习，尤其是对康养专业新的实验方法和新技术了解与掌握。实验教学中心本年度2年以上的固定教职工69人，其中正高级职称7人，副高级职称8人，中级38人。队伍职称结构、学历结构、学缘结构、年龄结构逐步发展。流动教师共计95人，其中正高级5人，副高级26人。

### （二）队伍建设的举措与取得的成绩

本年度，实验教学中心全力支持中心教师在学位和职称上双晋升，鼓励老师广泛参加交流，促进青年骨干快速成长。同时不断加强对教学队伍的建设，推动教师企业实践基地和产业导师库建设，提升教学水平。实验教学中心每月定期组织教学研讨会议与培训，深入交流教学经验，并于学期末开展实验实训教学的考核，提升实验课程的教学质量和教师的教学水平。

## 三、教学改革与科学研究

### （一）教学改革立项、进展、完成等情况

#### 1.持续进行课程建设，不断优化教学内容

中心注重教学改革，以虚拟平台建设为支撑，以数字化建设为契机，积极推进信息化教学新模式。实验教学中心根据应用型人才培养的要求以及康养专业集群学科特点和发展趋势，对实验/实训教学内容进行整合优化，具体措施如下：

##### （1）优化综合实践培养学生临床思维

在做好基础实验教学基础上，老师们积极进行综合实验教学探索，在实验内容，教学方式等方面改革创新，以临床中真实的操作过程设计实验教学过程及考核过程，从而在教学及考核中不断培养学生的临床思维。

##### （2）因材施教，针对不同专业、不同层次安排不同的实验教学内容

同样学时数的实验课程，因不同专业、不同层次的学生学习程度与应用背景不尽相同，实验教学的开展思路进行调整。重新论证梳理实验教学体系，合理规划实验项目的归属、学期、学时要求。

### (3) 对项目归类梳理，实训项目100%信息化建设

根据实验开设情况，实验室对项目进行梳理，按照实验要求在教学质量管理平台上传，保证所有项目由实验室统一管理，以信息化方式开展实训项目管理。

## 2.实验教学中心教师积极参与教学改革

2023年度，实验教学中心教师积极参与教改，申请获批省级、市级、校级等立项11项。

## (二) 科学研究等情况

在西南财经大学天府学院全面进行应用型人才培养模式建设的背景下，实验教学中心教师在促进康养集群专业快速发展，推进应用型学科建设的工作中奋力向前，积极从事应用型研究。2023年实验教学中心教师在研科研项目11项，发表论文25篇。

## 四、信息化建设、开放运行和示范辐射

### (一)信息化资源、平台建设，人员信息化能力提升等情况

#### 1.实验教学中心信息化制度建设

中心建立有完善的信息化建设制度，为了加强中心信息系统的运行管理，提高管理工作的有效性，实现中心信息维护、操作规范化，确保中心信息安全、可靠运行，中心制定了《软件与资料管理条例》《系统安全管理条例》《实验中心网站建设与运行管理制度》等规章制度，以学院“信息化建设与管理中心”为依托，中心大力开展网络规划、建设、管理、运行、维护、优化和安全生产工作，中心信息化包括教材多媒体化、教学个性化、学习自主化、环境虚拟化、管理自动化等特点，中心信息化建设采用以计算机和网络通信为基础的现代信息技术，把实验教学信息、教学方式、仪器设备、实验室等加以有效重组和信息化管理，实现实验教学工作的现代化、开放化和高效化，通过EQ平台公布课程体系、课程名称、教学大纲、教学内容、教学进度、实验室介绍及资源配置、实验室规章制度等内容；中心把实验课多媒体课件、

实验操作演示课件、实验仪器的使用说明和技术等辅助教学信息资料公布方便学生查阅，学生可以在任何时间、任何地点通过互联网登陆平台网站学习。

## **2.虚拟仿真课程开发**

中心与深圳市医养护教育服务有限公司共建《护理情景化临床思维训练系统》互联网教育平台，引入行业企业，以企业实际工作情境融合教学资源、项目案例、职业岗位进行互联网+教育形态的探索与研究，形成情景化教学资源平台。目前，搭建的护理情景临床思维产品总数为11项，产品涵盖基础护理情景化教育系统、健康评估情境化教育系统、外科护理情境化教育系统、内科护理情境化虚拟仿真实训系统、儿科常用技术情境化教育系统等5个方面。同时，护理情景化临床思维训练系统搭建的产品成果被应用到《基础护理学》、《护理技能综合训练》两门课程的过程性考核当中，学生操作练习不受时间、地点限制，对于技能的操作得到了较好的训练。

## **(二) 开放运行、安全运行等情况**

### **1.实验室开放**

实验教学中心不断优化实验室借调和实验室安全开放制度。校内外人员可合理使用中心实验室及物资。2023年实验教学中心全年开放，学生课后实操练习借用教室1406次。此外，实验教学中心还面向老年大学、专项技能证书培训人才共享实验场景，中心也面向校外及企业和组织开放，对社会开放程度高。

### **2.实验室安全管理**

(1)实验室安全检查：按照《康养专业集群实验教学中心安全建设与管理规定》及本学期安全工作计划，实验室定期于每日课后、每周周五、假期节前等时间段开展常规安全检查，此类检查包括实验室场所、仪器设备、水电等内容，确保实验室运行及安全隐患的排查。

(2)安全培训与宣传：实验室定期实施安全培训和演练，提高实验人员的安全意识和应急处置能力，确保在发生突发情况时能够迅速、有效地应对。2023年度开展培训4次，培训人员996人。学年无安全责任事故发生。

## **(三) 对外交流合作、发挥示范引领、支持中西部高校实验教学改革等情况**

实验教学中心历年重视对外交流合作，视之为促进实验实训教学水平提高的重要途径之一。2023年度累计对外交流合作47家单位，如西南医科大学、成都医学院、成都市第三人民医院、天府新区人民医院、新都区人民医院、梦未马社工中心、明德社工中心、成都市第八人民医院、四川省妇幼保健院、十陵社区医院、成都爱尔眼科医院、中铁春台望、龙泉驿锦欣老年病医院、康养·美邸舒养之家海桐苑等等。共计交流合作236人次。

此外，实验教学中心还开展科普活动32场，开展培训活动17次，合作开发教学资源5项，联合开发项目1项。

## 五、实验教学中心大事记

### （一）实验室扩建17间，德阳校区实验室投入使用

2023年度，康养专业集群实验教学中心在西南财经大学天府学院（德阳校区）新建17间实验室。截止12月31日，共计运用于校内护理学、健康服务与管理、康复治疗学、社会工作等4门专业开展实验实训教学11门课程，77项实验实训项目，累计支撑314856人次开展实验实训教学。



### （二）实验室软件条件稳步提升

中心与深圳市医养护教育服务有限公司共建《护理情景化临床思维训练系统》互联网教育平台，引入行业企业，以企业实际工作情境融合教学资源、项目案例、职业岗位进行互联网+教育形态的探索与研究，形成情景化教学资源平台。截止目前，虚拟仿真项目共计11项，开展情况如下表所示，虚拟仿真项目累计考核人数：4651人；累计考核次数：96456次；累计考核时间：1067天19小时3分57秒。教学使用量逐年提升。

虚拟仿真实验教学中心实训开展情况							
序号	时间	专业	课程名称	课程学时	实训项目	练习人数	使用时长（小时）
1	2022	护理	基础护理学	2	静脉输液技术	625	630.67
				2	中心负压吸痰技术	453	362.16



		护理学	基础护理学	2	中心负压吸痰技术	260	461.48
			护理技能综合训练	4	综合实训	5	8.60
2	2023	护理	基础护理学	2	中心负压吸痰技术	160	75.53
			护理技能综合训练	4	综合实训	132	316.49
		护理学	基础护理学	2	中心负压吸痰技术	1295	520.82
			护理技能综合训练	4	综合实训	3237	9776.20

### （三）承办校级竞赛，助力学生综合素质训练

#### 1. 第三届护理礼仪大赛、技能大赛

2023年5月，由实验教学中心主办联合护理教研室及团总支学生会开展第三届“5.12国际护士节暨第四届护士礼仪大赛及技能大赛”。



#### 2. 第二届康养杯大赛

为进一步激发学生对健康知识的兴趣，增强学生班级凝聚力，提高学生专业知识技能与身体素质，西南财经天府学院康养护理学院实验教学中心主办了第二届“康养杯”健康技能大赛系列活动。本次大赛包括健康知识竞赛、健康讲师大赛以及健身功法大赛三大板块。



### 3.四川省大学生应急救护知识技能大演练活动中获得一等奖

4月24日，由共青团四川省委、四川省教育厅、卫健委、应急管理厅、省红十字会、省学生联合会等六部门联合举办的“新青年·救在身边”四川省大学生应急救护知识技能大演练活动圆满落幕。代表学校参赛的康养护理学院代表队在61支参赛队伍中，表现优异，脱颖而出，以团体总分第一名的好成绩荣获四川省一等奖。



## 六、实验教学中心存在的主要问题

1. 师资队伍机构亟待优化。需建立长效机制，不断提升实验师资水平，继续优化实验教学队伍的学历结构、学科结构、职称结构、年龄结构，多途径多形式培训提高康养知识复合型师资的实验教学水平和改革创新能力。

2. 与应用型人才培养目标的要求尚有一定差距，在实验教学内容先进性建设以及先进设施设备上需要持续投入，预计每年在实验教学中心投入不低于100万。

3. 在人工智能大背景下，对于实验教学改革的变革力度不足。教学成果不突出。

## 七、所在学校与学校上级主管部门的支持

2023年，学校以及康养护理学院投入实验室建设经费约295余万元，极大地提升了实验教学中心实验教学条件，为康养集群实验教学的顺利开展提供了资金保障；对于建设虚拟仿真实验项目以及临床思维平台的搭建提供了有力保障；经费还用于购置实验开设过程中的所必需的物资和耗材，以及支持相关的教学研究和交流活动。学校也将继续支持实验室技术人员和管理人员的积极参与实践教学改革，提升实验人员的发展空间。

## 八、下一年发展思路

继续做好中心的正常运行工作和教学改革工作，保证教学实验的顺利进行和稳步发展。2024年拟开展以下主要工作：

1. 罗江校区17个实验室文化软件建设，规划建设智慧健康养老服务与管理、社会工作、健康服务与管理新实验室开展。
2. 持续加强实验教学的教研教改，完善双创实验教学体系，促进实验教学改革的发展与人才培养质量的提升，新增创新、创业实验项目。
3. 加强监控，确保质量。在教师职务评聘和专业技术职务年度考核中，实行教学质量考核一票否决制。实行校、院专家督导、学生反馈、评教评学等多项实验教学质量监控制度，定期检查、随机抽查，监控实验教学质量；实行严格规范的实验教学工作考核标准，保障实验教学质量。
4. 做好中心人才发展规划,统一制定展划逐步打造人才梯队从能力、学历、职称上切实解决人才发展瓶颈，解决实验教学的可持续性发展问题。

## 第二部分实验教学中心数据

(数据采集时间为2023年1月1日至12月31日)

### 一、实验教学中心基本情况

实验教学中心名称	康养专业集群实验教学中心				
所在学校名称	西南财经大学天府学院				
主管部门名称	四川省教育厅				
实验教学中心门户网址	<a href="https://kylab.tfswufe.edu.cn/">https://kylab.tfswufe.edu.cn/</a>				
实验教学中心详细地址	四川省成都市成华区 龙港路399号		邮政编码	610052	
固定资产情况					
建筑面积	14044 m <sup>2</sup>	设备总值	2659.17万元	设备台数	5451台
经费投入情况					
主管部门年度经费投入 (直属高校不填)	万元	所在学校年度经费投入	295.22万元		

注：(1)表中所有名称都必须填写全称。(2)主管部门：所在学校的上级主管部门，可查询教育部发展规划司全国高等学校名单。

## 二、人才队伍基本情况

### (一) 本年度固定人员情况

序号	姓名	性别	出生年份	职称	职务	工作性质	学位	备注
1	隋国辉	男	1973	高级	中心管理人员	管理	硕士	
2	江蓉星	男	1955	高级	中心管理人员	管理	学士	
3	蔡山彤	女	1986	副高级	中心管理人员	管理	硕士	
4	张翼	男	1970	高级	中心管理人员	管理	硕士	
5	阮金中	男	1990	中级	中心管理人员	管理	硕士	
6	陈永清	女	1982	副高级	中心管理人员	管理	硕士	
7	陈雯	女	1987	副高级	中心管理人员	管理	硕士	
8	任讷	女	1983	副高级	中心管理人员	管理	硕士	
9	梅超南	女	1987	中级	中心管理人员	教学	硕士	
10	杨超美	男	1958	高级	中心教师	教学	学士	
11	付昌萍	女	1966	副高级	中心教师	教学		
12	罗萍	女	1961	高级	中心教师	教学	硕士	
13	张力华	女	1957	高级	中心教师	教学		
14	高晓凤	女	1994	中级	中心教师	教学	硕士	
15	梅园	女	1978	副高级	中心教师	教学	硕士	
16	肖慧敏	女	1989	中级	中心教师	教学	硕士	
17	李丹1	女	1990	中级	中心教师	教学	硕士	
18	陶景景	女	1992	中级	中心教师	教学	硕士	
19	万成利	女	1986	中级	中心教师	教学	硕士	
20	王粤阳	女	1997	中级	中心教师	教学	社会	
21	王翰麟	男	1993	初级	中心教师	教学	硕士	
22	何腾飞	男	1991	初级	中心教师	教学	硕士	
23	谢琪	女	1992	中级	中心教师	教学	硕士	
24	杨帆	女	1985	中级	中心教师	教学	硕士	
25	张鑫榕	女	1996	中级	中心教师	教学	硕士	
26	杨涓	女	1989	中级	中心教师	教学	硕士	
27	章丽	女	1992	中级	中心教师	教学	硕士	
28	王小方	女	1983	中级	中心教师	教学	硕士	
29	晏华英	女	1989	中级	中心教师	教学	硕士	
30	曾敏	女	1982	副高级	中心教师	教学	硕士	
31	陈时奉	女	1988	中级	中心教师	教学	硕士	

32	刘冬冬	女	1994	初级	中心教师	教学	硕士	
33	赵学红	女	1994	中级	中心教师	教学	硕士	
34	姚雪梅	女	1993	中级	中心教师	教学	学士	
35	贺家	女	1994	中级	中心教师	教学	硕士	
36	李菁	女	1996	初级	中心教师	教学	硕士	
37	戴晨茜	女	1987	中级	中心教师	教学	硕士	
38	廖敏	女	1988	中级	中心教师	教学	学士	
39	许渝	女	2000	初级	中心教师	教学	学士	
40	赵雪梅	女	1990	中级	中心教师	教学	学士	
41	谢秋菊	女	1992	中级	中心教师	教学	学士	
42	邓莉	女	1995	初级	中心教师	教学	学士	
43	王美玉	女	1991	中级	中心教师	教学	学士	
44	罗颖	女	1982	中级	中心教师	教学	硕士	
45	郝刚	男	1986	中级	中心教师	教学	硕士	
46	刘恩栋	男	1976	中级	中心教师	教学	硕士	
47	谭小梅	女	1992	初级	中心教师	教学	硕士	
48	李彩艳	女	1994	初级	中心教师	教学	硕士	
49	雷震宇	男	1994	初级	中心教师	教学	硕士	
50	王志	男	1992	初级	中心教师	教学	硕士	
51	李巧霞	女	1992	中级	中心教师	教学	硕士	
52	宋亚荣	女	1993	中级	中心教师	教学	硕士	
53	杨凤1	女	1993	中级	中心教师	教学	硕士	
54	李思禹	女	1996	中级	中心教师	教学	硕士	
55	强薇	女	1995	初级	中心教师	教学	硕士	
56	曹原	女	1994	中级	中心教师	教学	硕士	
57	谭颖	女	1981	副高级	中心教师	教学	硕士	
58	李芮	女	1996	中级	中心教师	教学	硕士	
59	熊娇龙	女	1996	中级	中心教师	教学	硕士	
60	苏馨	女	1997	初级	中心主任	教学	学士	
61	黄婷1	女	1995	初级	中心技术人员	管理		
62	王岚	女	1998	初级	中心教师	教学	学士	
63	刘文怡	女	1998	初级	中心教师	教学	学士	
64	黄琳	女	1979	高级	中心主任	管理	硕士	
65	甘敬	男	1981	中级	中心技术人员	其他	学士	
66	张玲	女	1984	中级	中心技术人员	其他	学士	
67	王莲凤	女	1990	中级	中心教师	教学	硕士	

68	姬玉	女	1992	中级	中心教师	教学	硕士	
69	田原	男	1990	初级	中心技术人员	其他	硕士	

## (二) 本年度流动人员情况

序号	姓名	性别	出生年份	职称	职务	备注
1	于晓斌	男	1967	副高级	教师	
2	王晓芹	女	1979	副高级	教师	
3	欧应华	女	1970	副高级	教师	
4	杨敏	女	1992	中级	教师	
5	谭素涛	女	1968	副高级	教师	
6	石雅莉	女	1990	中级	教师	
7	刘季	男	1972	中级	教师	
8	王忠	男	1954	高级中级	教师	
9	李懿	女	1981	副高级	教师	
10	董敏	女	1989	中级	教师	
11	周卫	女	1983	中级	教师	
12	杨丹阳	女	1984	副高级	教师	
13	赵英颖	女	1987	中级	教师	
14	汤晓辉	女	1964	副高级	教师	
15	丁莉娟	女	1990	中级	教师	
16	刘雪莲	女	1985	中级	教师	
17	周瑛	女	1979	副高级	教师	
18	叶静	女	1987	中级	教师	
19	张永茂	男	1967	副高级	教师	
20	杨丹	女	1987	中级	教师	
21	邓利	女	1985	中级	教师	
22	吴铃	女	1982	中级	教师	
23	余测香	男	1970	副高级	教师	
24	陈京来	男	1960	高级	教师	
25	徐晓	女	1974	副高级	教师	
26	杨春	女	1982	中级	教师	
27	唐文蝶	女	1987	中级	教师	
28	徐欢	女	1988	中级	教师	
29	汪晶	女	1984	中级	教师	
30	张雪霞	女	1974	副高级	教师	
31	王绍勇	男	1972	副高级	教师	
32	陈静	女	1982	中级	教师	

33	林琳	女	1989	中级	教师	
34	何燕	女	1977	高级	教师	
35	杨萍	女	1984	中级	教师	
36	谈学灵	女	1979	副高级	教师	
37	范永霞	女	1978	副高级	教师	
38	何小英	女	1987	中级	教师	
39	刘宇	女	1979	中级	教师	
40	孙清	女	1986	中级	教师	
41	官培	女	1989	中级	教师	
42	杨月波	女	1980	中级	教师	
43	蒋晓静	女	1962	副高级	教师	
44	甘梅	女	1983	中级	教师	
45	鲜菊英	女	1981	中级	教师	
46	曾朝蓉	女	1976	高级	教师	
47	蓝道萍	女	1979	副高级	教师	
48	孙玉梅	女	1983	副高级	教师	
49	李小波	女	1976	副高级	教师	
50	王杰	女	1988	中级	教师	
51	李兴燕	女	1987	中级	教师	
52	胡静	女	1990	初级	教师	
53	王洁	女	1988	中级	教师	
54	王芳	女	1973	副高级	教师	
55	陈文君	女	1981	副高级	教师	
56	郭玲	女	1992	中级	教师	
57	林蓉	女	1978	副高级	教师	
58	李萍	女	1987	中级	教师	
59	陈新毅	女	1980	中级	教师	
60	菅娜娜	女	1992	中级	教师	
61	李艳	女	1984	中级	教师	
62	苟尤楠	女	1983	中级	教师	
63	郑群	女	1989	中级	教师	
64	涂凤萍	女	1987	中级	教师	
65	薛登梅	女	1986	中级	教师	
66	曾珊	女	1981	中级	教师	
67	杜娟	女	1990	中级	教师	
68	蒙超燕	女	1985	中级	教师	
69	谢敏	女	1981	副高级	教师	
70	胥丽	女	1973	高级	教师	



71	董莉	女	1987	中级	教师	
72	范莎	女	1989	中级	教师	
73	刘思思	女	1988	中级	教师	
74	马茂	女	1986	中级	教师	
75	吴玉丹	女	1989	中级	教师	
76	程瑶	女	1982	中级	教师	
77	温晓琴	女	1988	中级	教师	
78	苟尤楠	女	1983	中级	教师	
79	涂凤萍	女	1987	中级	教师	
80	梁丽娟	女	1985	中级	教师	
81	王薇	女	1982	中级	教师	
82	孔运琼	女	1979	中级	教师	
83	薛登梅	女	1986	中级	教师	
84	左晓英	女	1981	中级	教师	
85	彭艳	女	1982	副高级	教师	
86	张绚楠	女	1984	中级	教师	
87	杨红玉	女	1989	中级	教师	
88	黄超	女	1983	中级	教师	
89	曾珊	女	1981	中级	教师	
90	杨琼	女	1990	中级	教师	
91	毛韵婷	女	1982	中级	教师	
92	袁蜜	女	1982	中级	教师	
93	黄显莉	女	1975	副高级	教师	
94	刘莉	女	1977	副高级	教师	
95	邹丹	女	1990	中级	教师	

### (三) 本年度教学指导委员会人员情况

序号	姓名	性别	出生年份	职称	职务	工作单位	类型	国籍	任期时间段
1	隋国辉	男	1973	教授	西南财经大学天府学院康养护理学院院长	西南财经大学天府学院	校内专家	中国	2018年12月至今
2	江蓉星	男	1955	教授	西南财经大学天府学院康养护理学院名誉院长	成都中医药大学	校外专家	中国	2018年至今
3	杨超美	男	1958	主任医师	/	四川省疾控中心	校外专家	中国	2020年至今
4	苗维纳	女	1952	教授	/	成都中医药大学	校外专家	中国	2017年7月至今
5	张力华	女	1957	教授	四川省解剖学会副理事长	成都中医药大学	校外专家	中国	2017年至今
6	罗萍	女	1961	教授	四川省动物学会寄生虫学专委会副主任委员、四川省医学会检验专委会委员、成都市医学会检验专委会委员	成都中医药大学	校外专家	中国	2022年至今
7	欧阳利民	女	1956	教授	/	成都中医药大学	校外专家	中国	2017年7月至今
8	谭万初	男	1956	教授	四川省中医	成都	校外	中国	2019年7

					学会中医内科学专业委员会委员	中医药大学	专家		月至今
9	陈康	男	1960	教授	/	成都中医药大学	校外专家	中国	2019年7月至今
10	林齐鸣	男	1956	教授	/	成都中医药大学	校外专家	中国	2019年7月至今
11	贾德蓉	女	1959	教授	四川省省老中医药专家学术经验继承工作指导老师	成都中医药大学	校外专家	中国	2019年7月至今
12	黄琳	女	1979	教授	西南财经大学天府学院康养护理学院实验教学中心主任	西南财经大学天府学院康养护理学院	校内专家	中国	2006年6月至今
13	张翼	男	1970	副教授	四川天府老龄产业发展研究中心主任	西南财经大学天府学院康养护理学院	校内专家	中国	2002年9月至今
14	蔡山彤	女	1986	副教授	成都睿达社会工作服务中心理事长	西南财经大学天府学院康养护理	校内专家	中国	2012年至今

						学院			
15	梅超南	女	1987	讲师	康养护理学院院长助理	西南财经大学天府学院康养护理学院	校内专家	中国	2018年至今

### 三、人才培养情况

#### (一) 实验教学中心实验教学面向所在学校专业及学生情况

序号	面向的专业		学生人数	人时数
	专业名称	年级		
1	护理	2021级	212	13160
		2022级	224	49318
		2023级	271	6775
2	护理学	2020级	3523	218997
		2021级	3619	304348
		2022级	101	7792
		2023级	148	1184
3	健康服务与管理	2020级	30	4440
		2021级	185	4658
		2022级	36	912
4	康复治疗学	2022级	33	1551
		2023级	41	328
		2021级	148	29640
5	社会工作	2020级	88	3168
		2021级	27	630
		2022级	26	546
6	社区康复	2021级	5	700
		2022级	16	3336
		2023级	18	378
7	智慧健康养老服务与管理	2021级	12	2016
		2022级	41	624

注：面向的本校专业：实验教学内容列入专业人才培养方案的专业

## (二) 实验教学资源情况

实验项目资源总数	690个
年度开设实验项目数	231个
年度独立设课的实验课程	10门
实验教材总数	6种
年度新增实验教材	0种

## (三) 学生获奖情况

学生获奖人数	455人
学生发表论文数	18篇
学生获得专利数	13项

## (四) 示范中心支持的创新创业活动

序号	项目编号	项目名称	项目级别	资助金额(万元)	项目成员	指导教师	立项年份	获奖情况
1	202314037004	带针头截断式锐器桶	国家级	0.4	陈雨淋,张林,魏煜琳,王海润,尹国力,王彬	尚玉慧,蒋晓静,赖永明星	2023	/
2	202314037006	无创减压新型光纤领航者	国家级	0.4	代华兰,董科,王罗群,陈志燕,谢田	陈雯,戴晨茜,冯霜	2023	省级银奖
3	202314037012	无烟电子艾灸器	国家级	0.4	扈晓琴,漆俸颖,赵生会,黎美琪,曹利平	李菁,赵学红	2023	/

4	2023140 37014	二型糖尿病 并发症的居家 护理研究	国家 级	0.4	黄杨鑫,荣 哲,周东睿 ,王正鑫,张 继文,陶必 扬	杨帆, 梅超 南	2023	/
5	2023140 37023	“睿达”校园 伴老志愿服 务站——基 于大学生助 老志愿服务 路径优化的 研究	国家 级	0.4	骆鹏旭,胡 嘉君,唐晓 羽,胡锦晟, 周彤	杨涓	2023	/
6	2023140 37031	孕产妇阶段 性乳房居家 护理	国家 级	0.4	许童,吴雪, 冯滢茜,曹 可欣,韩青 青	梅超 南	2023	/
7	2023140 37034	基于护生和 养老机构视 角探究护生 养老护理从 业意愿及影 响因素	国家 级	0.4	廖子韵,舒 畅,董可鑫, 刘星耀,鞠 雪	曾莲	2023	/
8	2023140 37036	浴艾-让爱 淋距离	国家 级	0.4	叶梓影,赵 梦佳,吴艺 洁,陈昕阳, 尹鸿,余杰	李彩 艳	2023	/
9	2023140 37043	新型瞳孔测 量开瓶一体 器	国家 级	0.4	双宗梅,胥 毛庆,吴庆, 邓扬俊	贾林, 胡海 鸿	2023	/
10	2023140 37055X	老年人腰椎 间盘突出居 家精细化护 理	国家 级	0.4	李媛媛,何 艾蔓,游颖, 吴祥,张锐	王莲 凤	2023	/
11	2023140 37061	基于肢体康 复阶段的压 力监测和定 位的智能腋 拐的研究	国家 级	0.4	牟晨,李卓 玲,徐依翹, 王红佳,黄 洋	梅园	2023	/

12	202314037063	“光婴未来”——国内首创高端医疗化黄疸护理婴儿车	国家级	0.4	张起,汪涛,杨梦佳,黄紫珩	赵学红	2023	/
13	S202314037068	基于临床输液问题-“共享式智能输液报警器”方案设计	省级	0.2	蒋露依,喻萌,梁莉华,周娅茜	马其霞	2023	/
14	S202314037073X	脑瘫儿童智能仿生训练康复先行者	省级	0.2	代华兰,李丹,王罗群,李寅源	戴晨茜,冯霜	2023	/
15	S202314037075	新型多功能助行器	省级	0.2	杨舒玥,邱雨欣,兰玲,李欢,岳淼	晏华英,谢荟菊	2023	/
16	S202314037076	基于音乐疗法与心理治疗结合的大学生情感调适计划	省级	0.2	倪苒,钟越,欧成丹,何柯林,吴香	谢秋菊	2023	/
17	S202314037077	云孕康——专注服务孕产妇的平台	省级	0.2	朱海林,罗天琦,王祎婷,王一帆	曹原	2023	/
18	S202314037093	“跨代”共享——屋檐下的老少同居,一种智能化有温度的养老新型商业模式	省级	0.2	田瑞,牟宗林,贾丹妮,吴晓钰	彭光燕	2023	/
19	S202314037096	一种便于孕产妇洗头的功能座椅设计	省级	0.2	李佳芮,曹冰滢,林佳怡,符昕蔚,杨丽佳,黄雨潇	万成利	2023	/
20	S202314037100S	“青养”智慧养老服务平台	省级	0.2	李璐,贺茗,陈莉莉,郭昕琳	贺家,杨帆	2023	/

21	S202314 037104	“互联网+ 中医理疗”在 产后居家护 理中的应用	省级	0.2	罗冰欣,代 蝉键,陈奎 君,邓园园	陈时 奉	2023	/
22	S202314 037108	“五社联动” 助推“一老一 小”体系中多 元化“一老” 服务建设的 可行性研究	省级	0.2	杨祖敏,黄 家欢,杨婷 婷,徐慧,陈 敏,向涓	肖慧 敏	2023	/
23	S202314 037132	一种可拆卸 带状疱疹敷 料固定带	省级	0.2	侯虹君,向 中鑫,向薪 棚,高欣,曾 群	黄琴, 郝刚	2023	/
24	S202314 037135X	无忧疗游	省级	0.2	李俊秋,华 夏,唐恬,周 雨娇	王翰 麟	2023	/
25	S202314 037141S	“库尔”陪护 ——陪伴临 终患者的最 后阶段	省级	0.2	伍利梅,张 渝敏,张莉, 黄鑫	赵学 红	2023	/
26	S202314 037158	中国式·晚年 牙健康	省级	0.2	余杰,陈昕 阳,杨子懿 ,尹鸿,叶 梓影,赵梦 佳,文正浩	黄倩, 郝刚	2023	/
27	S202314 037162	患者的守护 天使——新 型智能护理 床	省级	0.2	阳玉柯,陈 晓婷,钟正 贤,卢涵琳	徐小 青	2023	/
28	S202314 037163	愈福健康平 台	省级	0.2	蒋杭,张欣 怡,顾凤,邓 瑞	褚宁 伟,刘潇一	2023	/
29	S202314 037174X	益路生华—— 村村小华佗 致力于乡村 振兴的为老 护航者	省级	0.2	蒋青青,王 静,樊佳欣, 向彩奕	李翰 文,贾学梅, 罗丽	2023	/



## 四、教学改革与科学研究情况

### (一) 承担教学改革任务及经费

序号	项目/课题名称	文号	负责人	参加人员	起止时间	经费(万元)	类别
1	基于育人大数据构建应用型高校人才培养质量保障体系		蔡山彤	梅超南、陈永清、张玲、李巧霞、高晓凤、王美玉、王志、陶景景	2023	0.2	校级
2	基于“五个度”的应用型高校人才培养质量验证研究	TFCJGZ D202303	蔡山彤	刘强、张翼、梅超南、郝刚、曾莲、雷震宇、陶景景	2023	0.2	校级
3	新时代大学生四项品质培育的实践样态与实现路径	TFCSZ2 02301	孙德红	孙德红	2023	0.2	校级
4	“一站式”学生社区综合管理模式建设理论依据与实践路径研究——以西南财经大学天府学院为例	TFCSZ2 02302	牛露航	牛露航	2023	0.2	校级
5	课程思政融入职业生涯规划课程的价值与路径分析——以护理学专业为例	TFCSZ2 02303	曾敏	曾敏	2023	0.2	校级
6	老年社会工作实务	/	杨凤	杨凤	2023	0.2	校级
7	社区社会工作	/	李思禹	李思禹	2023	0.2	校级
8	急危重症护理学	/	梅超南	梅超南	2023	0.2	校级
9	护理礼仪与人际沟通	/	黄琴	黄琴	2023	0.2	校级
10	中医护理技术	/	罗颖	罗颖	2023	0.2	校级

11	健康干预方法	/	郝刚	郝刚	2023	0.2	校级
----	--------	---	----	----	------	-----	----

## (二) 承担科研任务及经费

序号	项目/课题名称	文号	负责人	参加人员	起止时间	经费(万元)	类别
1	川渝经济圈背景下如何提升大学生创业融资教育	TFXY2023YB06	李翰文	李翰文	2023	0.2	市级
2	认知症照护职业能力开发研究	TFCKYJN202301	黄琳	黄琳	2023	0.5	市级
3	社会工作督导职业能力开发研究	TFCKYJN202302	蔡山彤	蔡山彤	2023	0.5	市级
4	社会救助社会工作职业能力开发研究	TFCKYJN202303	雷震宇	雷震宇	2023	0.5	市级
5	老年社会工作职业能力开发研究	TFCKYJN202304	李巧霞	李巧霞	2023	0.5	市级
6	“数字围城”窘境下老年人数字素养与技能的项目开发研究	TFCKYJN202305	赖永明星	赖永明星	2023	0.5	市级
7	养老机构的临终关怀服务供给机制研究——以C机构临终关怀项目为例	TFLLCY2302	雷震宇	雷震宇	2023	0.2	市级
8	老年人社区整合型照护服务的实践研究	TFLLCY2305	杨凤	李芮、苏馨、黄婷	2023	0.2	市级
9	基于“产教五融合”模式下的养老应用型人才培养路径研究	TFLLCY2316	宋亚荣	宋亚荣	2023	0.2	市级

### (三) 研究成果

#### 1. 发表论文、专著情况

序号	论文或专著名称	作者	刊物、出版社名称	类型	类别
1	“互联网+”视域下农村地区智慧养老发展路径分析	张翼	民风	国内期刊	独著
2	一种新型安瓿瓶开瓶器的设计	万成利	全科护理	国内期刊	合著, 通讯作者
3	特殊时期背景下当代大学生大局观的培养与思考	褚宁伟	美丽中国	国内期刊	独著
4	中国儿童社会工作路径探索——基于苏格兰GIRFEC模式的经验	强薇1	西部学刊	国内期刊	合著(第一作者)
5	新时代背景下破解农村养老难题的方法研究	张翼	新丝路	国内期刊	独著
6	“糖果松弛”法则在高校心理辅导中的实践研究	马其霞	智慧引航	国内期刊	独著
7	新媒体背景下高校思政教育的应对与挑战	王粤阳	双语教育研究	国内期刊	独著
8	“大思政课”视域下高校思政育人人的价值意蕴与路径探索	王翰麟	双语教育研究	国内期刊	独著
9	党的二十大精神融入高校思政教学路径探索分析	谢琪	知识力量	国内期刊	独著
10	成都市养老机构护理人员培训现状及发展研究	王粤阳	向导	国内期刊	独著
11	新型冠状病毒感染“乙类乙管”后高校学生管理工作困难对策的创新性方式方法探究	张丽娜	智慧中国	国内期刊	独著
12	刍议《人体结构与功能》课堂教学的融合实践	陶景景	向导	国内期刊	独著
13	《老年生活规划》课程思政建设路径探索	曹原	新课程研究	国内期刊	独著
14	医学基础课程信息化教学模式的构建分析	李彩艳	电脑爱好者	国内期刊	独著
15	在高等院校开设康复专业学历教育的几点体会	罗颖	卷宗	国内期刊	独著

16	后方法教学理念对《护理专业英语》教学的启示	戴晨茜	生活潮	国内期刊	合著, 第一作者
17	老年癌症患者配偶照顾者创伤后成长的质性研究	熊娇龙	西部学刊	国内期刊	合著(第1作者)
18	老年癌症患者配偶照顾者创伤后成长的质性研究	李芮	西部学刊	国内期刊	合著(第3作者)
19	社会工作方法融入高校思想政治教育的路径探析	管京萍	三悦文摘教育学刊	国内期刊	独著
20	红外烤制和微波烤制猪肉品质的对比分析	王琳	食品工业科技	北大核心	合著(第一作者)
21	Molecular characterization and effects of the TGIF1 gene on proliferation and steroidogenesis in yak ( <i>Bos grunniens</i> ) granulosa cells	马瑶	Theriogenology	SCI	合著(第一作者)
22	民办高校辅导员队伍职业化建设研究	杨帆	探索与研究	国内期刊	独著
23	深化创新创业教育改革探讨	杨帆	生活文摘	国内期刊	独著
24	新媒体背景下高校思想教育的挑战与应对研究	谢琪	向导	国内期刊	独著
25	智慧健康养老服务与管理专业应用型人才培养的问题与对策研究——以四川省某民办高校为例	高晓凤	电脑爱好者	国内期刊	独著

## 2. 其他成果

名称	数量
国内会议论文数	0篇
国际会议论文数	0篇
国内一般刊物发表论文数	25篇
省部委奖数	0项
其它奖数	0项

## 五、信息化建设、开放运行和示范辐射情况

### (一) 信息化建设情况

中心网址	<a href="https://kylab.tfsuufe.edu.cn/">https://kylab.tfsuufe.edu.cn/</a>	
中心网址年度访问总量	8027人次	
信息化资源总量	285G	
信息化资源年度更新量	129G	
虚拟仿真实验教学项目	11项	
中心信息化工作联系人	姓名	苏馨
	移动电话	15284122353
	电子邮箱	suxin@tfsuufe.edu.cn

### (二) 开放运行和示范辐射情况

#### 1. 承办竞赛情况

序号	竞赛名称	竞赛级别	参赛人数	负责人	职称	起止时间	总经费(万元)
1	第四届护理礼仪大赛	院级	1157	陈雯	副教授	2023	0.5
2	第四届护理技能大赛	院级	864	陈雯	副教授	2023	0.5
3	“生命的守护者”系列活动之急救培训	院级	802	任讷	副教授	2023	0.1
4	第二届“康养杯”健康技能大赛	院级	200	陈雯	副教授	2023	0.2
5	消防安全知识手绘比赛	院级	591	任讷	副教授	2023	0.1

#### 2. 开展科普活动情况

序号	活动名称	参加人数	活动报道网址
1	学院开展“心力量，新未来”心理健康讲座	1346	<a href="https://kylab.tfsuufe.edu.cn/info/1146/1521.htm">https://kylab.tfsuufe.edu.cn/info/1146/1521.htm</a>
2	康养专业集群实验教学中心开展消防安全演练	496	<a href="https://kylab.tfsuufe.edu.cn/info/1146/1222.htm">https://kylab.tfsuufe.edu.cn/info/1146/1222.htm</a>

3	“面对生死，愿我们从容”彭小华老师生死教育分享会	200	<a href="https://kylab.tfsufe.edu.cn/info/1146/1522.htm">https://kylab.tfsufe.edu.cn/info/1146/1522.htm</a>
4	学院开展新闻宣传培训交流会	30	<a href="https://kylab.tfsufe.edu.cn/info/1146/1342.htm">https://kylab.tfsufe.edu.cn/info/1146/1342.htm</a>
5	学院开展“科学向未来”科研主题讲座	845	<a href="https://kylab.tfsufe.edu.cn/info/1146/1340.htm">https://kylab.tfsufe.edu.cn/info/1146/1340.htm</a>
6	学院开展“共筑平安校园——防溺水专题教育”活动	3368	<a href="https://kylab.tfsufe.edu.cn/info/1146/1337.htm">https://kylab.tfsufe.edu.cn/info/1146/1337.htm</a>
7	力学笃行，行必致远——院长大讲堂活动	550	<a href="https://kylab.tfsufe.edu.cn/info/1146/1523.htm">https://kylab.tfsufe.edu.cn/info/1146/1523.htm</a>
8	新学期，新征程——学院开展2023级新生“书记大讲堂”活动	550	<a href="https://kylab.tfsufe.edu.cn/info/1146/1524.htm">https://kylab.tfsufe.edu.cn/info/1146/1524.htm</a>
9	提高防诈意识，共筑安全防线——康养护理学院开展防诈骗安全讲座	4274	<a href="https://kylab.tfsufe.edu.cn/info/1146/1525.htm">https://kylab.tfsufe.edu.cn/info/1146/1525.htm</a>
10	学院团总支、学生会科技实践部举办“生命的守护者”急救培训	802	<a href="https://kylab.tfsufe.edu.cn/info/1146/1298.htm">https://kylab.tfsufe.edu.cn/info/1146/1298.htm</a>
11	强化消防意识，提高自救能力——学院开展消防安全知识培训讲座	879	<a href="https://kylab.tfsufe.edu.cn/info/1146/1303.htm">https://kylab.tfsufe.edu.cn/info/1146/1303.htm</a>
12	共同预防，守护健康——学院开展肺结核主题宣讲活动	432	<a href="https://kylab.tfsufe.edu.cn/info/1146/1526.htm">https://kylab.tfsufe.edu.cn/info/1146/1526.htm</a>
13	消防进校园，防患于未“燃”——学院团总支、学生会勤工助学中心开展119消防安全讲座	1159	<a href="https://kylab.tfsufe.edu.cn/info/1146/1290.htm">https://kylab.tfsufe.edu.cn/info/1146/1290.htm</a>
14	康养专业集群实验教学中心（罗江校区）开展消防安全应急演练活动	416	<a href="https://kylab.tfsufe.edu.cn/info/1146/1252.htm">https://kylab.tfsufe.edu.cn/info/1146/1252.htm</a>
15	筑牢消防意识，守紧安全底线——学院开展消防安全主题答题活动	1336	<a href="https://kylab.tfsufe.edu.cn/info/1146/1274.htm">https://kylab.tfsufe.edu.cn/info/1146/1274.htm</a>
16	学院开展多场创新创业竞赛指导会	100	<a href="https://kylab.tfsufe.edu.cn/info/1146/1272.htm">https://kylab.tfsufe.edu.cn/info/1146/1272.htm</a>
17	天使展翅，健康科普——健康科普活动	400	<a href="https://kylab.tfsufe.edu.cn/info/1146/1527.htm">https://kylab.tfsufe.edu.cn/info/1146/1527.htm</a>
18	“一起穿错袜，我懂你的不一样”——开展关爱特殊需要人群公益宣传活动	200	<a href="https://kylab.tfsufe.edu.cn/info/1146/1528.htm">https://kylab.tfsufe.edu.cn/info/1146/1528.htm</a>
19	“智慧长寿”老年人健康管理知识宣讲活动	400	<a href="https://kylab.tfsufe.edu.cn/info/1146/1529.htm">https://kylab.tfsufe.edu.cn/info/1146/1529.htm</a>

### 3. 承办培训情况

序号	培训名称	培训人数	负责人	职称	起止时间	合作单位
1	2022届护考培训	38	黄琳	教授	25天	/
2	中医康复理疗	472	黄琳	教授	16学时	/
3	老年照护师	28	黄琳	教授	96学时	四川老年大学
4	母婴照护	54	黄琳	教授	96学时	四川老年大学
5	彭州市养老机构服务质量提升和失能、失智家庭成员照护培训	26	黄琳	教授	5天	彭州民政厅
6	2023届护考培训	308	黄琳	教授	25天	/
7	心理健康指导	442	黄琳	教授	16学时	成都锦欣职业技能培训学校
8	母婴照护	33	黄琳	教授	48学时	
9	小儿推拿	483	黄琳	教授	16学时	
10	公共营养师	57	黄琳	教授	16学时	
11	养老护理员	117	黄琳	教授	16学时	
12	健康管理师	550	黄琳	教授	16学时	
13	中医康复理疗	54	黄琳	教授	16学时	
14	母婴生活护理	16	黄琳	教授	16学时	
15	健康管理师	584	黄琳	教授	16学时	
16	中医康复理疗	346	黄琳	教授	16学时	
17	小儿推拿	73	黄琳	教授	16学时	

### 4. 合作开发教学资源

序号	教学视频名称	委托单位
1	老年社会工作	四川省养老服务中心
2	养老师资培训	
3	老年健康管理	
4	中医理疗常识	四川老年大学
5	养老自我照护与康复	

### 5. 联合开发项目

序号	名称	合作开发单位	合作内容
1	《老年活动策划与组织》课程实践案例	成都市成华天府众合老年护理中心	深入行业企业一线，课内课外相结合，共同开发课程实践育人案例

### (三) 安全工作情况

安全教育培训情况		996人次
是否发生安全责任事故：无安全责任事故		
伤亡人数(人)		未发生
伤	亡	
0	0	√